

INSPIRACJE 2

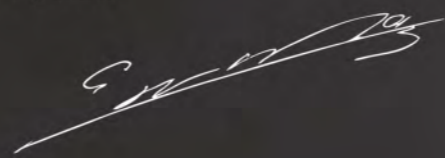


Piotr Gruszka – jeden z najlepszych siatkarzy na świecie. Wicemistrz Świata w 2006, Mistrz Europy – najbardziej wartościowy zawodnik turnieju (MVP) – Stambuł 2009. Zdobywca 3. miejsca w plebiscycie „Przeglądu Sportowego” na sportowca roku 2009.

Roben
CERAMIKA BUDOWLANA

Wybór mistrza

Zarówno w sporcie, jak i w życiu prywatnym liczy się zaufanie. Sukces całej drużyny zależy od tego, czy zawodnicy mogą na sobie polegać. Podobnie jest z budowaniem domu – by czuć się w nim dobrze i bezpiecznie, muszą mieć absolutną pewność, że został wzniesiony z najlepszych materiałów. Dlatego wybieram ceramikę budowlaną Röben.



NOWOŚĆ!

Cegła czerwono-brązowa



Fabryka:
55-300 Środa Śląska, ul. Rakoszycka 2
tel. 71 39 78 100, faks 71 39 78 111
e-mail: biuro@roben.pl



Röben
BUDOWLANA MARKA ROKU 2009
w kategorii Pokrycia Dachowe

www.roben.pl



Szanowni Państwo!

Cegła, wykorzystywana w budownictwie już od setek lat, pozostaje synonimem ciągłości stylów architektonicznych. Żaden inny materiał nie może się z nią równać pod względem tradycji budowlanych - prostopadłościanny wypalane z gliny można znaleźć zarówno w budowach starożytnych, jak i tych dziewiętnastowiecznych, industrialnych. Z drugiej strony, nowoczesne technologie wypalania, pozwalające na uzyskanie materiałów o niespotykanej dotąd jakości i trwałości, a przy tym w szerokiej gamie kolorystycznej, uczyniły z klinkieru materiał XXI wieku, chętnie stosowany w nowoczesnej architekturze. Dzięki bogactwu kolorów, rozmiarów i faktur powierzchni, daje nieograniczone możliwości kreowania niepowtarzalnych elewacji, zarówno w przypadku obiektów

użyteczności publicznej, jak i domów jednorodzinnych. Dlatego w drugim polskim wydaniu „Inspiracji” zdecydowaliśmy się zaprezentować przede wszystkim realizacje w stylu nowoczesnym. Charakterystyczne dla nich surowe, geometryczne bryły doskonale komponują się ceglanym wykończeniem elewacji, przy czym może to być zarówno klasyczna cegła czerwona, jak w przypadku Galerii Gala w Lublinie, jak i wyjątkowy biały klinkier, wykorzystany m.in. w belgijskim Centrum Gminy. Interesujące rozwiązanie to także kontrastowe zestawienie chłodnych odcieni bieli, szarości i czerni, czego dowodem jest Dom Kontrastów. Kolor to jednak nie wszystko. Efekt wyjątkowości i oryginalności osiągnięto dzięki innowacyjnemu, łamiącemu stereotypy podejściu do cegły. Murowanie jej w poziomie, czy samymi główkami to tylko niektóre przykłady, udowadniające, że możliwości zastosowania cegły są w zasadzie nieograniczone. A wszędzie tam, gdzie trzeba zaproponować niestandardowe rozwiązania techniczne, firma Röben jest do Państwa dyspozycji. Specjalnie do budowy

Wieży ABC w Kolonii stworzyliśmy zupełnie nowy rodzaj cegły *biały Carrara*, a do innych projektów, m.in. Centrum Wymiaru Sprawiedliwości w Debreczynie - potrzebne cegły kształtowe oraz różne elementy gotowe. Dział techniczny firmy Röben współpracuje z architektami, by umożliwić realizację nawet najśmielszych i najtrudniejszych do wykonania koncepcji. Pozwala to na prawdziwą wolność tworzenia. Zachęcam do lektury.

Wilhelm-Renke Röben

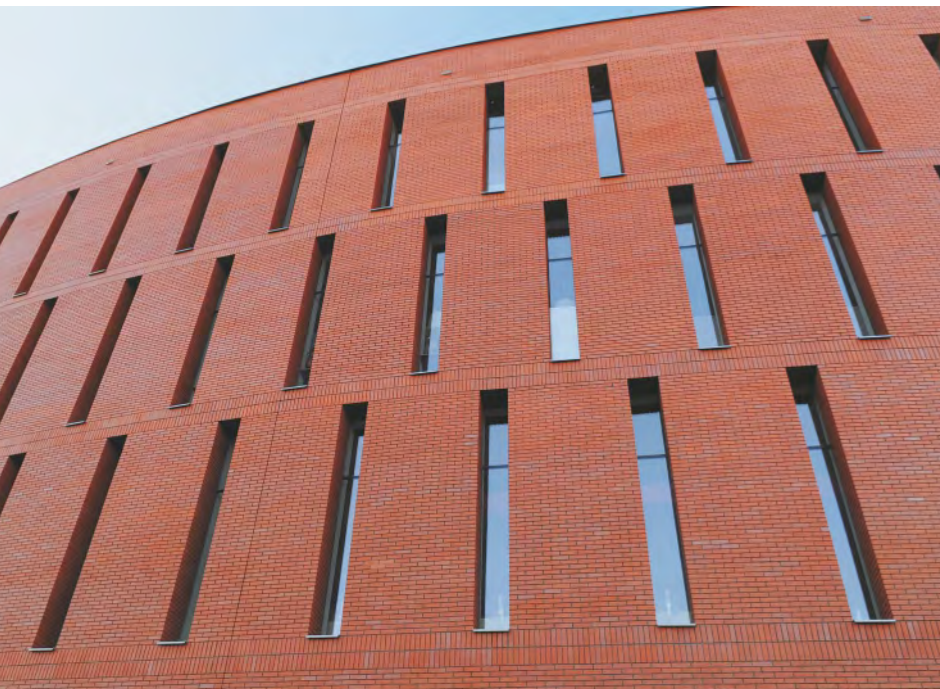


Nowy wymiar sprawiedliwości

Wewnątrz numeru INSPIRACJE2

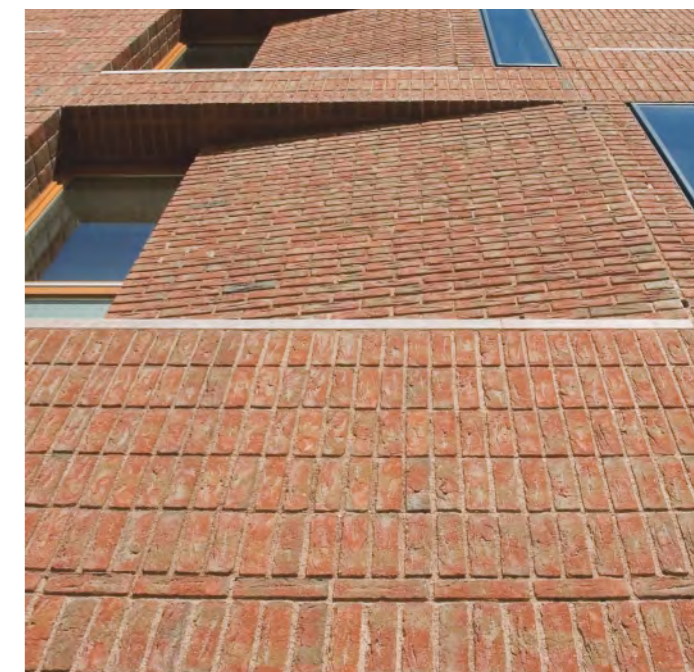


Centrum gminy



Nowoczesność w harmonii z tradycją

Wstęp	3
Nowy wymiar sprawiedliwości Sąd Okręgowy w Katowicach	6
Nowoczesność w harmonii z tradycją Galeria GALA w Lublinie	10
Dom kontrastów Budynek mieszkalny w Heusden-Zolder, Belgia	14
Centrum Gminy w Zwijndrecht, Belgia	18
Nowe oblicze cegły Centrum Wymiaru Sprawiedliwości w Debreczynie, Węgry	22
Majestatyczna budowla - Wieża ABC w Kolonii	25



Nowe oblicze cegły



Dom kontrastów



Majestatyczna budowla



Sąd Okręgowy w Katowicach

Architekci:
Tomasz Studniarek,
Małgorzata Pilinkiewicz
Archistudio Studniarek+Pilinkiewicz

Surowy, poważny, dostojny...
Taki powinien być sąd.
Nowopowstały budynek Sądu Okręgowego w Katowicach
wyróżnia genialna harmonia stylistyki obiektu z jego
przeznaczeniem.

Nowy wymiar sprawiedliwości

Zabudowa Katowic, dotąd kojarzona głównie z kominami fabryk i architekturą industrialną, z roku na rok coraz bardziej zmienia swoje oblicze. Stolica Śląska zawdzięcza te przeobrażenia między innymi konsekwentnie wdrażanej koncepcji urbanistycznej oraz dużym inwestycjom publicznym, takim jak oddany niedawno do użytku gmach Sądu Okręgowego. Nowa siedziba cieszy zarówno pracowników sądu, jak i odwiedzających go interesantów, stanowiąc przy tym wyjątkowy obiekt architektoniczny. Rzadko bowiem zdarza się, żeby budynki swoim wyglądem tak dokładnie oddawały charakter mieszczących się w nich instytucji.

Od planu do realizacji

Przez wiele lat Sąd Okręgowy w Katowicach był rozproszony po całym mieście - jego oddziały mieściły się w kilku różnych budynkach, często w zbyt ciasnych pomieszczeniach. Utrudniało to pracę sądu i było uciążliwe dla petentów. Od dawna planowano więc wzniesienie nowego, dużego gmachu. Kilka lat temu Ministerstwo Sprawiedliwości ostatecznie zdecydowało się na tę ważną inwestycję w infrastrukturę wymiaru sprawiedliwości w woje-

wództwie śląskim. Władze miasta przekazały ogromną działkę pod budowę między ulicą Francuską a Damrota za symboliczną opłatą notarialną. Projekt nowej siedziby Sądu Okręgowego przygotowała katowicka pracownia Archistudio Studniarek + Pilinkiewicz; jego autorami są Tomasz Studniarek i Małgorzata Pilinkiewicz. Sama budowa trwała trzy lata, a głównym wykonawcą była firma Budimex Dromex. Ukończony obiekt, który kosztował 60 mln złotych, oficjalnie zaprezentowano pod koniec września 2009.

Gigantyczne rozmiary, imponująca ilość materiałów

Powagi nowej siedziby Sądu Okręgowego dodaje nie tylko ukształtowanie oraz barwa elewacji. Ważną rolę grają tu też olbrzymie rozmiary budowli. Ten sześciokondygnacyjny gmach ma 115 m długości i 40 m szerokości. Oddziały sądu zajmują ponad 15,5 tysięcy m², czyli taką powierzchnię jak hala główna katowickiego Spodka. Gigantyczny rozmiar obiektu przekłada się na ogromną ilość zużytych materiałów. Do zbudowania gmachu wykorzystano 287 220 sztuk cegieł podstawowych Röben FARO szara cieniowana gładka

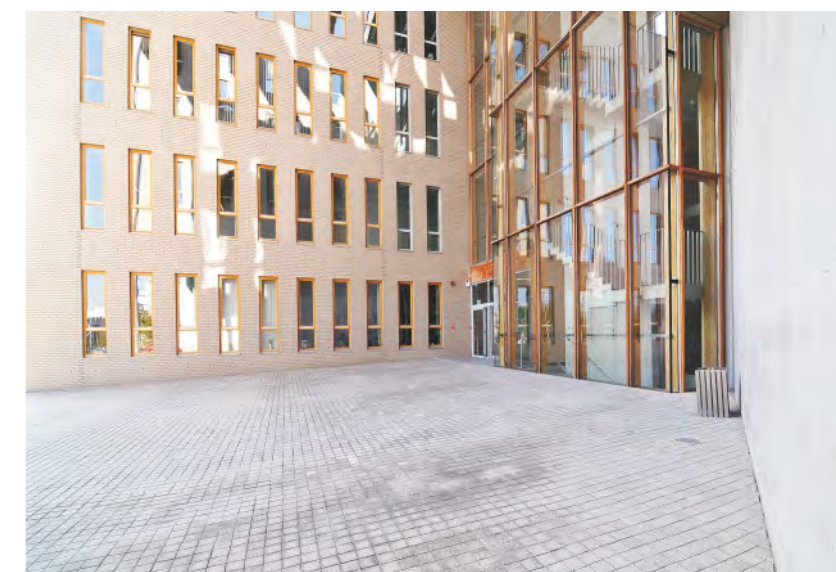
o wymiarach 240x90x71 mm. Oprócz tego zamówiono ok. 8000 szt. cegieł pełnych, ok. 5000 cegieł NF perforowanych (oba rodzaje w wymiarze 240x115x71 mm), a także 2640 sztuk cegieł 1/2 NF perforowanych (240x58x71 mm). To jednak nie wszystko. Do budowy Sądu Okręgowego w Katowicach potrzebne było również 7400 sztuk płytek elewacyjnych oraz trzy rodzaje cegieł kształtek na specjalne zamówienie, w łącznej liczbie ponad 90 tysięcy. Röben dostarczył zatem na plac budowy prawie czterysta tysięcy cegieł! Biorąc pod uwagę, że z fabryki w Środzie Śląskiej przyjechało do Katowic aż 50 tirów, było to niemałe przedsięwzięcie logistyczne. Wielka budowla wymaga zakrojonych na szeroką skalę działań.

Monumentalizm na zewnątrz, funkcjonalność w środku

Za surową i monumentalną frontową elewacją kryje się przestronne, przyjazne wnętrze, zaprojektowane tak, aby jak najlepiej spełniać funkcję siedziby sądu. 51 nowych sal rozpraw pozwala na znacznie szybszą niż dotychczas pracę wymiaru sprawiedliwości. Obiekt posiada dwa oddzielne wejścia: dla pracowników



(od ul. Damrota) oraz dla interesantów (od ul. Francuskiej). Również korytarze dla pracowników sądu rozdzielono od tych, z których korzystają petenci. Duży, otwarty hol biegnący przez całą długość budynku ułatwia orientację osobom odwiedzającym gigantyczny gmach po raz pierwszy. Z rozwiązań wewnątrz budynku są też zadowoleni sędziowie, którzy oddzielnymi klatkami schodowymi schodzą ze swoich pokoiów na ostatnim piętrze bezpośrednio do sal sądowych. Precyzja zaplanowania wszystkich szczegółów, tak by zapewnić jak najlepszą funkcjonalność budynku, jest imponująca. Uwagę zwraca też estetyka wnętrza. Dziedziniec ma elewacje podobne do tych na zewnątrz gmachu, również wykonane z szarej cegły klinkierowej Röben FARO, jednak hol nie styka się bezpośrednio z elewacją. Ograniczają go szklane ściany, a przestrzeń między nimi i elewacją wypełniono roślinami. Stworzenie tego wyjątkowego ogrodu oraz zastosowanie drewna cedrowego we wnętrzu znacznie ociepliło hol i nadało mu przyjaznego charakteru. W ten symboliczny sposób podkreślono, że sąd, mimo że poważny i dostojny, pracuje dla ludzi i dba o ich potrzeby.





Nowoczesność
w harmonii z tradycją



Projekt: "Bieńkowski, Lis, Mierzwa Architekci"

Galeria GALA w Lublinie

Galeria GALA „Dom i Wnętrze” przyciąga uwagę nie tylko bogatą ofertą artykułów wystroju i wyposażenia wnętrz, ale stanowi również ciekawy obiekt architektoniczny. Zgodnie z założeniem inwestorów, Galeria GALA łączy nowoczesny design z elementami architektury przemysłowej.

dawana jest ciągłym procesom modernizacyjnym. Poszukiwanie kompromisu pomiędzy nawiązaniem do starej architektury a nowoczesną stylistyką skłoniło architektów do zastosowania cegły klinkierowej jako materiału dominującego w elewacji całego obiektu.

- Od samego początku inwestor był zdecydowany na budowę obiektu z cegły klinkierowej - mówi Jacek Bieńkowski, lubelski architekt i współtwórca projektu.

- Taki wybór uzasadniony był nawiązaniem do zabytkowej fabryki maszyn rolniczych, jak również z uwagi na uniwersalność i ponadczasowość klinkieru. Od strony architektonicznej zależało nam przede wszystkim na doborze odpowiedniego koloru, faktury i wymiarów cegły, tak aby obiekt celowo kontrastował z otaczającą go zabudową. Chcielibyśmy, aby stał się początkiem zmian urbanistycznych dla całej dzielnicy.

Właścicielem Galerii GALA „Dom i Wnętrze” jest Grupa Kapitałowa GALA, od lat działająca na rynku materiałów budowlanych. Pomysłodawcą

projektu budynku jest lubelskie biuro architektoniczne „Bieńkowski, Lis, Mierzwa Architekci”, a generalnym wykonawcą firma Budimex Dromex. Elewacja Galerii GALA została wykonana z cegły klinkierowej, dostarczanej specjalnie na potrzeby tego projektu przez Röben Polska. Przykładem wykorzystania innowacji technologicznych jest frontowa fasada, gdzie do połączenia szklanych elementów zastosowano szklane zębra.



Galeria GALA „Dom i Wnętrze” w liczbach:

33 500 m² – powierzchnia obiektu w I etapie inwestycji

14 500 m² – powierzchnia handlowa w I etapie inwestycji

60 000 m² – powierzchnia obiektu po zakończeniu całości prac

70 sklepów z artykułami wyposażenia wnętrz

350 – ilość bezpłatnych miejsc parkingowych w podziemnym dwupoziomowym garażu

4 poziomy handlowe

166 000 sztuk cegieł firmy Röben wykorzystano podczas budowy elewacji klinkierowej

500 m² powierzchni największej w Polsce szklanej fasady

Budynek mieszkalny w Heusden-Zolder, Belgia

Architekt: Kristien Ceysens, Heusden-Zolder



Dom
kontrastów

Kristien Ceysens jest architektem. Jej brat Rudi pracuje w branży budowlanej. W pracy zawodowej uzupełniają się idealnie. Kiedy Rudi poprosił siostrę o zaprojektowanie domu dla swojej rodziny, mógł być pewny niesamowitego efektu końcowego.



Dom od strony ogrodu

Życzeniem Rudiego było, by powstał przestronny funkcjonalny dom o nowoczesnej formie. Miał zawierać przestronne biuro dla właściciela domu, miejsce dla rodziny z dwójką dzieci i przestrzeń dla żony Carine Ceysens, która pracuje jako opiekunka do dzieci i w ciągu dnia dom zamienia w małe przedszkole.

Kristien podjęła wyzwanie. Zainspirował ją styl Bauhausu. Widok zewnętrzny domu przyciąga uwagę śmiałymi kontrastami. Czarny, dwu i pół piętrowy ciąg budynków z jednospadowym dachem i dwupoziomowa część w jasnoszarym klinkierze tworzą dwa, pozornie przeciwstawne elementy. Pierwszy pełen kanciastych i ostrych części. Drugi zwracający uwagę miękkimi, obłymi liniami. Ostre krawędzie występują obok delikatnych zaokrągleń. Łączącym elementem domu są wąskie okna rozmieszczone na ścianie frontowej.

Elewacja to tradycyjna, dwuwarsztwowa ściana konstrukcyjna z pustaków Thermoziel Röben (24 cm), z warstwą powietrza oraz klinkierem ceramicznym formatu NF Röben na zewnątrz. Trzy kolory klinkieru - czarny, szary i biały - nadają ścianie urozmaicony, świeży wygląd. Ciekawostką techniczną jest również ułożenie klinkieru. Cegły nie były murowane, ale naklejane specjalnym klejem. W efekcie pionowe i poziome spoiny mają tylko 3 mm szerokości. Stojąc w pewnej odległości od budynku, widzimy optycznie prawie gładką jednolitą powierzchnię.

Przestrzeń wejściowa dzieli budynek na dwie kontrastowe części. To dwupoziomowy oszklony obszar, do którego przylega około 80m² ściany z białoperłowego klinkieru ceramicznego. Na jego powierzchni brak okien czy drzwi.

Na dach jednospadowy wybrano dachówki ceramiczne Röben LIMBURG w kolorze antracyto-

wym, który doskonale komponuje się z czarnym cieniowanym klinkierem. Dach przy okapie nie ma żadnego występu, a zakończeniem elewacji jest rynna dachowa.

Choć na zewnątrz zwraca uwagę śmiałe połączenie przeciwieństw, wewnątrz domu to harmonijna całość. Państwo Ceysens postawili na trwałość, dlatego w każdym miejscu - od podłogi po dach - widać naturalne ceramiczne materiały budowlane.

Cała dolna część domu to dzienny obszar mieszkalny: kącik z kominkiem i otwarta kuchnia z kontuarem i wydzielonym miejscem do jedzenia. Na całej szerokości budynku umieszczono okna o wysokości pomieszczenia, otwierające się na ogród. Na piętrze znajdują się sypialnie, garderoby i łazienki dla domowników, pokoje do zabawy i odpoczynku dla dzieci, którymi opiekuje się gospodyni domu oraz pokój do pracy. Nie widać tu zewnętrznego podziału, pod względem funkcjonalnym wszystko idealnie się uzupełnia.

Wnętrza domu, konsekwentnie utrzymane są w tej samej kolorystyce. Na podłodze położono jasnoszarą płytkę posadzkową Röben VIGRANIT w formacie 20 x 20 cm.

Dom jest częściowo podpiwniczony. Mieszczą się tam pomieszczenia gospodarcze i podwójny garaż.

Wjazd wyłożono klinkierową cegłą brukową w formacie 200 x 100 mm. Oczywiście w kolorze czarnym cieniowanym, odpowiadającym kolorowi elewacji.

- Kontrasty widoczne są również w doborze kolorów: wyraźny, geometryczny podział - ceramiczny klinkier Röben w kolorze czarnym cieniowanym, szarym cieniowanym i białoperłowym.



- Odpowiednio dobrana dachówka ceramiczna Röben LIMBURG w kolorze antracytowym.



- Klinkier ceramiczny nie został wmurowany, ale naklejony. W ten sposób powstała optycznie prawie gładka powierzchnia elewacji bez spoin.





Centrum Gminy w Zwijndrecht, Belgia

Architekci: Grontmij Bouw, Bruksela

Widok główny Centrum Gminy. Po lewej stronie biblioteka, w środku foyer, a po prawej stronie kompleks administracyjny.



Biblioteka z jedną z dwóch półokrągłych rotund.

Belgijskie miasto Antwerpia to miejsce kontrastów. Obok słynnej dzielnicy diamentów i średnio-wiecznego centrum pełnego historycznych zabytków, najbardziej znanym miejscem tej liczącej około 475.000 mieszkańców metropolii, jest ogromny port kontenerowy. Równie spokojne wrażenie sprawia oddalone jedynie o kilka kilometrów na zachód, położone nad rzeką Schelde, małe miasto Zwijndrecht. To tu kilka lat temu oddano do użytku jeden z ważniejszych budynków - nowe Centrum Gminy.

W budynku, położonym w bezpośrednim sąsiedztwie miejscowego boiska, mieszczą się poszczególne działy administracyjne gminy, które wcześniej znajdowały się w różnych miejscach Zwijndrecht. W nowym Centrum Gminy znalazła się

także przestrzeń na bibliotekę oraz salę imprez. 18 tysięcy mieszkańców zyskało otwarte i przyjazne miejsce spotkań.

Brukselskie biuro architektoniczne Grontmij, któremu zlecono wykonanie projektu, zaplanowało, zgodnie z życzeniem gminy, powstanie modernistycznego kompleksu budynków. Miejsce, które przyciąga uwagę jasnym i przejrzystym podziałem, wykonanym z jednolitych materiałów budowlanych. Nowe centrum, składające się z 3 samodzielnych jednostek, mieści się w 3 oddzielnych budynkach.

Wszystkie wykończono efektywnym, białym klinkierem. Gminne biura mieszczą się w południowo-zachodniej części terenu. W czteropiętrowym budynku zastosowano poziome, gotowe elementy okienne. Imponujące foyer oraz hala imprez połączona

została z częścią główną budynku, atrakcyjnym, oszklonym traktem. W północnej części terenu stanął budynek biblioteki, ozdobiony dwoma, półokrągłymi rotundami.

„Dzięki temu projektowi, w gminie powstało atrakcyjne miejsce spotkań dla mieszkańców, które jednocześnie jest jej świetną wizytówką” - mówi kierownik projektu Frans Ridder.

Aby połączyć różnorodne funkcje budynków, zestawiono wyraziste i urozmaicone ostre formy geometryczne z dużymi szklanymi płaszczyznami na elewacji.

Umieszczone w południowo-wschodniej i północno-zachodniej części elewacji rotundy, celowo nawiązują do antycznego amfiteatru. Tworzą nie tylko płynne przejście między wewnętrzną, a zewnętrzną stroną budynku, ale

są również symbolem procesów komunikacyjnych, wspólnych spotkań i rozmów.

Biorąc pod uwagę architektoniczny koncept oraz wybór odpowiedniego klinkieru na zewnętrzną elewację, architekci postawili na jakość. Wspólnie z przedstawicielami gminy postanowiono zastosować klinkier ceramiczny VERSAILLES w formacie 190 x 90 x 90 mm. Wmurowany w wiązaniu połówkowym jasny klinkier ceramiczny, łączy w całość trzy odrębne jednostki nowego Centrum gminy, czym

jeszcze bardziej podkreśla styl całego kompleksu. Wyjątkiem są dwie rotundy, do wykonania których architekci wybrali ciemnoniebieski klinkier ceramiczny. Dzięki temu uzyskali efektowny kontrast do reszty elewacji. Kropkę nad „i” stanowi umieszczona tuż przed rotundami, stalowa rzeźba: „Era”, autorstwa znanej belgijskiej artystki Liliane Vertessen.



Obszar wejściowy z foyer i dużych rozmiarów halą imprez.

Nowe oblicze cegły



Architekci: Koller és Társa Tervez Kft., Pécs

Centrum Wymiaru Sprawiedliwości w Debreczynie, Węgry



Asceza i prostota uchodzą niejednokrotnie za synonimy współczesnej architektury. Fakt ten stawia architektów przed niemałym wyzwaniem: jak sprawić, aby nowoczesny budynek zyskał własny, indywidualny charakter, wyróżniający go na tle nowoczesnej przestrzeni miejskiej? Paradoksalnie - nowatorskim rozwiązaniem tego problemu może okazać się sięgnięcie po dobrze znany materiał, jakim jest cegła, co świetnie ilustruje budynek debreczyńskiego Sądu Wojewódzkiego.

Centrum Wymiaru Sprawiedliwości, wprowadza miasto w nową erę rozwiązań budowlanych. Centrum powstało jako wynik ogólnokrajowego konkursu.

Z daleka...

Według założeń zwycięskiej koncepcji Centrum będzie ostatecznie składać się z trzech budynków, różniących się zarówno pod względem funkcjonalnym jak i strukturalnym. Dotychczas postawiono dwa spośród planowanych gmachów. Przyjrzyjmy się im z bliska.

Pierwszym, co przyciąga uwagę osoby przyglądającej się tej budowli, jest jej blokowa struktura. Budynek sprawia wrażenie, jakby powstał dzięki jednemu, mocnemu i precyzyjnemu pociągnięciu noża. Przestrzeń jest wyraźnie zamknięta - brak tu jakichkolwiek elementów, które wykraczałyby poza zwartą bryłę budowli. Owej zasadzie minimalizmu architekci byli wierni do samego końca: kiedy wzrok wędruje po masywnym gmachu, domaga się jakiegoś elementu, który zaburzyłby choć na moment ascezę budynku, lecz jedyne, na co trafia, to pusta przestrzeń i konsekwentna prostota.

...i z bliska

Kiedy natomiast podchodzimy bliżej, dostrzegamy innowacyjność rozwiązań, zastosowanych

przy projektowaniu elewacji. Pozorna zwyczajność materiału, jakim jest cegła, całkowicie znika dzięki ciepłu i bogatej grze światła. Jest to zasługą niebanalnej faktury ręcznie formowanej cegły licowej Röben FEHNBRAND. Proces wypalania sprawia, iż zyskuje ona swe charakterystyczne nierówności i kolor, dzięki którym staje się niepowtarzalnie plastyczna, a wykonanie z niej budowle zachwycają obserwatora swą indywidualnością. Niejednokrotnie ich faktura sprawia, że ręka widza nieświadomie wyciąga się do przodu, by dotknąć i poczuć tę niezwykłość.

Gdy podejmiemy jeszcze bliżej, z łatwością spostrzeżemy następną, oryginalną myśl, jakim jest ułożenie cegły na sztorc. To nietypowe rozwiązanie sprawia, że budynek sądu - na pierwszy rzut oka ciężki oraz masywny - nabiera pewnej dozy lekkości i zaczyna piąć się ku górze. Efekt ten wzmacniają dodatkowo podłużne, pionowe okna, które, idealnie współgrając z nieprzeciętną fakturą cegły, ożywiają całą elewację. Ponadto rozmieszczone rytmicznie, strzeliste otwory świetlne wyraźnie załamują monotonię samej bryły i tym samym dynamizują jej statyczny charakter.

Siła detali

Innym interesującym elementem są także wapienne pasy z czerwono-

nego, polerowanego kamienia o różnej długości. Dowolnie przecinają one układ cegły, nadając fakturze nowego blasku. Kiedy stanimy pod pewnym kątem, przed naszymi oczami ukaże się wspaniałe zjawisko: promienie słońca, padając na polerowany kamień, wywołują wrażenie, jak gdyby wapienne pasy poruszały się po elewacji budynku.

Zastosowanie zwykłej cegły sprawiłoby, że budynek Sądu Wojewódzkiego odstraszałby swą monotonią a znudzony wzrok obserwatora szybko uciekłby w poszukiwaniu ciekawszych obiektów. Natomiast wykorzystanie ręcznie formowanej cegły Röben FEHNBRAND nie tylko przyciąga uwagę, ale nawet zachęca do poszukiwania nowych detali w stale zmieniającej się, „żywej powierzchni”.

O zastosowaniu produktów firmy Röben zdecydował nie tylko ich niepowtarzalny charakter, lecz także kompleksowy system planowania: od elementów gotowych po specjalne, wykonane na zamówienie, cegły kształtowe, które wykorzystano np. przy ościeżach okiennych. Ponadto węgierscy architekci wewnątrz samego budynku wprowadzili całkowicie niezwykle rozwiązanie: cegły w ścianach i na filarach przy wejściu do sądu zostały wmurowane na sztorc w taki sposób, że kieszenie na zaprawę stają się widoczne. Ten ciekawy pomysł nadaje półcieniom w głębi przyjemnego, ciepłego charakteru. Okazuje się zatem, iż materiały budowlane firmy Röben w połączeniu z niebanalną wyobraźnią pozwalają osiągnąć naprawdę zdumiewające rezultaty.

Cegła Röben FEHNBRAND wyjątkowo wyraźnie pokazuje, iż paradoksalnie nawet jeden materiał daje wiele możliwości kształtowania oraz interpretacji, których granice leżą już tylko w umyśle projektanta.



Wieża ABC w Kolonii, Niemcy Majestatyczna budowla

Wieża ABC o wysokości 65 m znacznie przewyższa wszystkie okoliczne budynki.

Na elewację tego obiektu Röben wyprodukował specjalny kolor cegły „biały carrara”. Filary wymurowano z główek ceramicznego klinkieru.



Greckie słowo „elleipsis”, od którego pochodzi pojęcie „elipsa”, oznacza „brak, niedobór”. Określenie to nawiązuje do kształtu figury, wykazującego odstępstwo od perfekcyjnego okręgu. Współczesna architektura odnalazła jednak w formie eliptycznej inspirację do wielu oryginalnych projektów. Przykładem jest nowa wieża ABC, znajdująca się w porcie lotniczym Business Park w Porz-Grembenhoven w pobliżu lotniska Kolonia-Bonn.

Wieża ABC imponuje nie tylko majestatyczną bryłą, ale samo jej otwarcie świadczy o prestiżu tej budowli. Obiekt o wysokości 65 metrów przewyższa wszystkie okoliczne budynki w promieniu kilku kilometrów. Został on uroczysto otwarty przez norweskiego monarchę. Księżę Hakoon, norweski następca tronu, osobiście oddał go do użytku w maju 2002 roku. Udział księcia w uroczystości wiązał się z faktem, że aż 6 z 17 pięter zajmuje producent aluminium Norsk Hydro

z Norwegii.

Dla nadburmistrza Kolonii Fritza Schramma wieża ABC jest symbolem wielkości i siły. W mieście bez problemu można znaleźć miejsce, w którym stoi ten niesamowity budynek. Mimo swych znaczących rozmiarów budowla sprawia wrażenie smukłej i lekkiej: długość prawie 57 metrów ujęto w interesującą formę elipsy, która w najszerszym miejscu ma tylko 27 metrów. Być może ulica ta, nazwana od nazwiska francuskiego konstruktora samochodów włoskiego pochodzenia „Ettore Bugatti”, zainspirowała architekta Engelberga Zepp, który wygrał konkurs swym projektem.

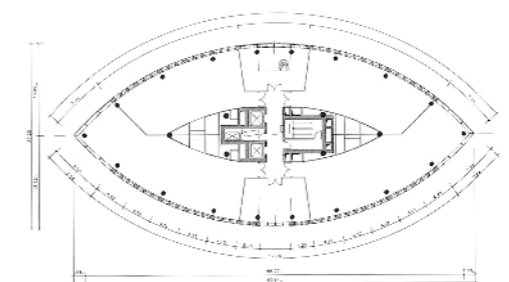
Lekkość bryły budynku została podkreślona jasnym i przejrzystym układem elewacji. Architekt zdecydował się na energooszczędną podwójną elewację z klinkieru ceramicznego Röben. Na specjalne życzenie inwestora Röben wyprodukował klinkier w niespotykanym dotąd kolorze białym carrara o gładkiej powierzchni lica. Jako nadproża

wykorzystano gotowe elementy budowlane, pochodzące z oferty tego samego producenta. Elewacja wymurowana została w tradycyjny sposób. Boczne części elipsy zostały całkowicie oszklone, czym zmniejszono nieco ciężar budowli. By w lecie uniknąć nadmiernego nagrzewania się budynku, na zewnątrz przy oknach zamontowano osłonę przeciwsłoneczną.

Dolna część budynku wyróżnia się spośród pozostałych poziomów poprzez 10 filarów, wymurowanych z główek klinkieru ceramicznego, oraz dwupiętrowym, oszklonym wejściem. Nad nim znajduje się kolejnych 14 pięter, każde o powierzchni użytkowej 1000 m².

W osi środkowej nad obszarem wejściowym klinkierowa elewacja podzielona została obejmującym wszystkie kondygnacje ogrodem zimowym. Te obfitujące w zielen pomieszczenia służą jako miejsca konferencyjne. W centralnej części budynku znajduje się winda i klatka schodowa, jak też instalacje serwisowe. Za budynkiem rozciągają się dwa boczne trakty. Dodatkowo znajduje się tu piętrowy parking z 500 miejscami. Cała powierzchnia wraz z przyległymi budynkami wynosi 10.800 m².

Dla firm wynajmujących tu powierzchnie biurowe, wieża ABC jest miejscem prestiżowym i reprezentacyjnym. Korzystne położenie budynku sprawia, że z jego okien rozciąga się widok na Kolonię i słynną katedrę. Znajdują się tu również biura różnych renomowanych firm usługowych: turystycznych, hotelowych, ochroniarskich. W całym obiekcie pracuje około 1.000 osób. Oryginalna architektura i renoma biurowca sprawiły, że obiekt znacznie przewyższył najśmielsze oczekiwania inwestora Andreea Heyera z Siegburga.



W osi środkowej elewacja klinkierowa podzielona została obejmującym wszystkie kondygnacje ogrodem zimowym.

