

INSPIRACJE¹



INSPIRACJE 1



Roben
CERAMIKA BUDOWLANA



Szanowni Państwo!

Ścisła współpraca pomiędzy inwestorami, architektami i producentami materiałów budowlanych od zawsze owocowała ciekawymi projektami, czego przykładem są zaprezentowane w poniższym wydaniu „Inspiracji” obiekty.

Od lat firma Röben z pasją angażuje się w realizację oryginalnych koncepcji architektonicznych, zlokalizowanych na terenie całej Europy.

Również w Polsce nasze materiały niejednokrotnie były wykorzystywane do stworzenia efektywnych elewacji, pokryć dachowych, deptaków i skwerów, podkreślających wybraną przez architekta stylistykę.

Nowoczesne materiały ceramiczne od lat cieszą się dużą popularnością, zarówno w budownictwie jednorodzinnym, jak też w inwestycjach na

dużą skalę. Świadectwem tego jest powstawanie atrakcyjnych koncepcji architektonicznych biurowców, kompleksów handlowo - rozrywkowych oraz ośrodków sztuki, które nie tylko stają się wizytówką miasta, ale również motywują do wprowadzania zmian urbanistycznych całych dzielnic.

W pierwszym polskim wydaniu „Inspiracji” przedstawiamy projekty, zrealizowane w Niemczech, Francji i Holandii. Szczególnie miło jest nam zaprezentować Państwu również przykładowe obiekty powstałe w Polsce, których elewacja została wykonana z wysokiej jakości klinkieru ceramicznego Röben.

Centrum Sztuki Współczesnej w Toruniu oraz Galeria Focus Park w Bydgoszczy stanowią idealny przykład adaptacji starych budynków pofabrycznych zgodnie z nową koncepcją architekta.

Zastosowanie cegieł klinkierowych Röben z jednej strony pozwoliło na zachowanie ich tradycyjnej stylistyki, a z drugiej umożliwiło nadanie charakteru nowoczesności i nawiązało do współczesnych trendów architektonicznych.

Mamy nadzieję, że prezentowane Państwu „Inspiracje” nie

tylko okażą się ciekawą lekturą, ale również będą natchnieniem do stworzenia oryginalnych projektów z wykorzystaniem naszych produktów.

Wilhelm-Renke Röben



Domy pełne uroku



Rozbudowa szpitala



Galeria Focus Park

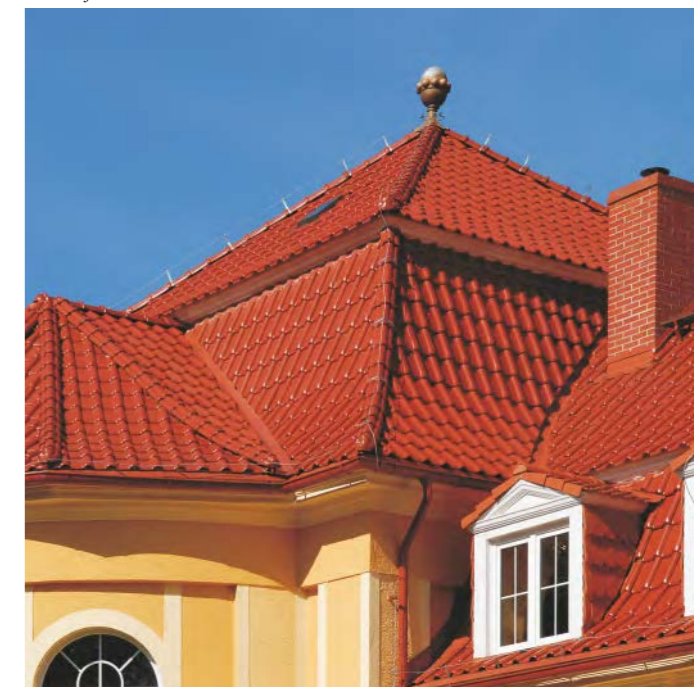
Wewnątrz numeru INSPIRACJE 1

Wstęp	3
Domy pełne uroku	6
Rozbudowa szpitala w Lille, Francja	10
Kompromis między historią i współczesnością Galeria Focus Park w Bydgoszczy	14
Architektura bliżej sztuki Centrum Sztuki Współczesnej w Toruniu	18
Nowa jakość dachu Zespół Szkół Agrobiznesu w Bolkowie	22
W zgodzie z naturą	25



CSW Toruń

Nowa jakość dachu



W zgodzie z naturą



Domy pełne uroku

Architekt: Bert Huitsing,
bna Drachten

Jest wiele wyjątkowych i uroczych miejsc, które mogą stać się tłem do marzeń o własnym domu. Z pewnością jednym z nich jest gmina Winsum, położona jedynie 15 km od Morza Północnego. Taka sama odległość dzieli ją od miasta Groningen. Pewnie właśnie dlatego wiele osób wybiera ją na swoją małą ojczyznę i nowe domy rosną tu jak grzyby po deszczu.



Ostatnio wybudowano tam osiedle 800 domków, w których zamieszkało około 2 tys. mieszkańców. Tak powstała nowa dzielnica „De Brake”. Zaprojektowano ją w formie kilku „wysepek mieszkalnych” pośrodku nowo utworzonych zbiorników wodnych. Dzięki temu jej uroda jest jeszcze większa. Natomiast przy planowaniu tamtejszych domów architekti wzorowali się na stylistyce hollenderskich budowli z lat trzydziestych.

Inny niż sąsiedzi

Jednym z najbardziej interesujących przykładów jest domek jednorodzinny, który zaprojektował architekt Bert Huisting z Dra-chen dla swojej czteroosobowej rodziny. Nowy, trzypiętrowy budynek, wykonany z brązowo-czerwonej cegły, doskonale wkomponowuje swoją ostrą, geometryczną formę w hollenderski modernizm i ceglana architekturę słynnej szkoły z Amsterdamu z początku dwudziestego stulecia.

Kanciasty, ostry w swej formie budynek z płaskim dachem zdecydowanie różni się od sąsiadujących domów z dachami dwu- i czterospadowymi. Dzięki zastosowaniu ręcznie formowanej cegły licowej wtapia się on idealnie w otaczającą go architekturę ceglana. Pozioma forma budynku oraz położenie nad wodą dzielnicy mieszkaniowej, nawiązują do nowoczesnie opracowanego projektu zamku.

- Świadomie zaplanowaliśmy dom trzypiętrowy, by móc zagwarantować odpowiednio dużą powierzchnię mieszkalną - uzasadnia Bert Huisting.
- Z kolei od południa powstał duży ogród. Jest on optymalny na tak wąskiej, przyległej powierzchni. Poza tym, z balkonu na drugim piętrze możemy podziwiać piękny widok na Groningen.

Miejsce na wszystko

Jedną z głównych myśli obecnych przy projektowaniu było stworzenie otwartego i jasnego skrzydła na parterze, w którym znajdowałby się pokój mieszkalny, kuchnia i miejsce zabaw dla dzieci, a wszystkie pomieszczenia miały bezpośrednie połączenie z ogrodem. Wejście usytuowano na zwykle prawie zamkniętej stronie wschodniej.

Na pierwszym piętrze znajduje się miejsce do pracy, wykorzystywane częściowo jako korytarz, łazienka i sypialnia rodziców z tarasem zewnętrznym. Natomiast drugie piętro tworzą dwa pokoje dziecięce oraz mały balkon od strony północnej. Dodatkowe miejsce uzyskano dzięki pomieszczeniu gospodarczemu w ogrodzie. Z pewnością uroku dodaje mu pokrycie z drewna cedrowego.

W odpowiedzi na wysokie wymagania stawiane dzisiejszej architekturze, Bert Huisting przy wyborze odpowiedniej cegły licowej do wykonania ściany dwuwarstwowej, wziął pod uwagę przede wszystkim jej trwałość. Cegła licowa ręcznie formowana Röben WASSERSTRICH podpalana cieniowana w formacie NF 240 x 115 x 71 mm, jeszcze bardziej podkreśla wyrazistą i indywidualną formę architektury i idealnie wpasowuje budowlę w otaczającą zabudowę.

- Ta cegła przekonała mnie swoim ładnym, ciepłym kolorem -

twierdzi Bert Huisting.

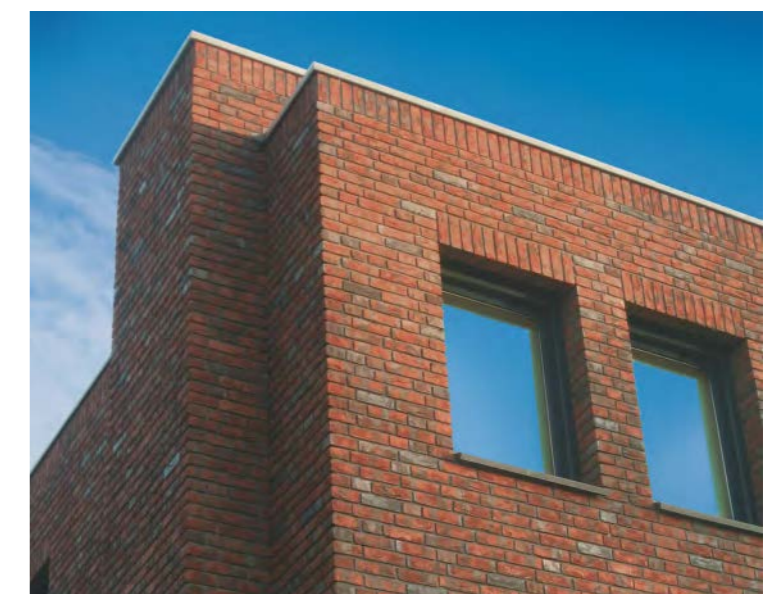
- Kiedy po deszczu jest nieco wilgotna, błyszczy szczególnie intensywnie. We Fryzji jest to naturalnym i częstym zjawiskiem.

Ciekawe detale

Elewacja z cegły ułożonej w dzielnym wiązaniu, z ciemną spoiną, jest szczelna i odporna na działanie ulewnego deszczu. Nabiera dodatkowej wyrazistości dzięki cofniętym, w stosunku do całej swej powierzchni, ciemnoniebieskim ramom okiennym w połączeniu z antracytowymi parapetami.

Wszystkie obszary - z wyjątkiem prefabrykowanych nadproży - zostały wykonane w tradycyjny sposób. Inne ciekawe detale to fugi dylatacyjne, cynkowe elementy, specjalnie umieszczona przy tarasie dachowym i balkonie wyizolowana przestrzeń między ścianą wewnętrzną i zewnętrzną, jak również elementy odprowadzające wodę deszczową, by elewacja jak najdłużej zachowała swój nienaganny wygląd.

Wszystkie starania architektów sprawiły, że jest to naprawdę wyjątkowe miejsce. Jego charakter, styl i niewątpliwy urok podkreślają materiały, których użyto do wykończenia budynków. Doceniają to nie tylko mieszkańcy osiedla, ale również odwiedzający je goście.



Rozbudowa szpitala w Lille, Francja



*Bryła budynku,
wygięta od frontu w łuk,
mimo swej wielkości,
wtapia się w urbanistyczne otoczenie.*

Projekt: Luc Windels

Lille - duże francuskie miasto położone na granicy z Belgią często gości na łamach prasy. A to dzięki licznym inwestycjom i przedsięwzięciom podejmowanym w jego obszarze.



Swój szybki, gospodarczy i kulturalny rozwój miasto zawdzięcza ukończonemu i oddanemu do użytku w 1998 roku tunelowi pod kanałem La Manche. Tu przecinają się dwie linie pociągów Eurostar, łączące Lille z Londynem, Brukselą i Paryżem. Położenie na styku tak istotnych szlaków komunikacyjnych sprzyja realizacji nowoczesnych i interesujących projektów architektonicznych.



*Urozmaicony i żywy.
Interesująco ukształtowana elewacja
z kontrastowymi niebieskim
i perłowobiałym glazurowanym
klinkierem ceramicznym OSLO
oraz pomarańczowymi panelami.*

W minionym roku szpital został rozbudowany i rozszerzony. Założeniem inwestora było stworzenie budynku, który oprócz dotychczasowych funkcji połączy szpital pediatryczny Saint-Antoine i klinikę położniczą Saint-Philibert działające dotychczas poza centrum miasta. Projekt zakładał wydzielenie części reprezentacyjnej. Niezwykle ważne było również stworzenie wrażenia otwartości bryły. Wyzwanie podjął architekt Luc Windels. W efekcie powstał

budynek w formie sześciokondygnacyjnej bryły. Mimo swej wielkości, łukowato wygięta elewacja frontowa wtapia się w urbanistyczne otoczenie intensywnie modernizowanej w ostatnich latach dzielnicy. Centralnym elementem jest całkowicie przeszklony obszar wejściowy na południowej ścianie szpitala. Otwiera on użytkownikom widok na dzielnicę Rue Desaix i nowo założony park.

Wrażenie otwartości gmachu uzyskano dzięki kilku elemen-

tom. Elewacja budynku została wyraźnie podzielona i urozmaicona dzięki m.in. ułożonym poziomo, w szeregu obok siebie oknom.

W połączeniu z perłowobiałym i niebieskim glazurowanym klinkierem ceramicznym Røben oraz pomarańczowymi panelami drewnianymi tworzą interesujący, żywy kontrast. Wszystkie te elementy nadają powstającym podziałom charakterystyczny rytm. Delikatny, wygięty w łuk podcień ze stali szlachetnej przy wejściu oraz zainspirowane

architekturą Le Corbusiera balkony w formie tarasu potwierdzają pozytywny odbiór wizualny budynku.

Swoboda w kształtowaniu poszczególnych fragmentów elewacji była możliwa dzięki ścisłej współpracy Luca Windelsa z działem technicznym firmy Røben. Zastosowano klinkier w formacie 190 x 90 x 90 mm. Przy 10 mm szerokości spoin, można było wmurować go z dokładnością do 100 mm względnie 200 mm i tym samym dokładnie dopasować do zastosowanych na elewacji rastrów. Tam, gdzie wymogi konstrukcyjne nie

pozwały zrezygnować z betonu, architekt sięgnął po naklejane na ścianę płytki elewacyjne. Wizualnie nie sposób zauważyć różnicy pomiędzy nimi a tradycyjnie murowanym klinkierem.

Priorytetem przy opracowywaniu projektu pomieszczeń wewnątrz budynku była funkcjonalność i wymogi logistyki wynikające z charakteru miejsca. W porozumieniu z pracownikami różnych działów szpitala powstała siatka rozmieszczenia wszystkich mediów i połączeń między poszczególnymi oddziałami. Zdaniem kierownictwa szpitala rozmowy z pracownikami i ich opinie były

bardzo pomocne przy realizacji projektu. Jest to praktykowane także przy innych projektach, ale w szpitalu, przy całodobowej pracy specjalistów z pacjentami odegrało to decydującą rolę.



Kompromis między historią i współczesnością

Galeria Focus Park w Bydgoszczy

Galeria Focus Park to jedno z najbardziej rozpoznawalnych miejsc w centrum Bydgoszczy. Łączy nowoczesność i elegancję ze stylem budynków pofabrycznych, dzięki temu doskonale wpisuje się w infrastrukturę miejską.



Focus Park w Bydgoszczy jest kolejnym przykładem na oryginalną rekonstrukcję przestrzeni staromiejskiej z zachowaniem jej historycznej stylistyki. Na miejscu ponad stuletniego obiektu, w którym dawniej mieściły się zakłady przetwórstwa mięsnego, wybudowano nowoczesny kompleks handlowo-rozrywkowy. Cały projekt objął także cztery zabytkowe kamienice, gdzie zgodnie z zamierzeniami inwestora znajdują się obecnie restauracje, pomieszczenia biurowe oraz kluby muzyczne. Koncepcja architektoniczna, której autorem jest krakowskie biuro projektowe MOFO Architekci, nawiązuje do historii miasta, dzięki czemu idealnie wkomponowuje się w strukturę urbanistyczną otoczenia.

Stylistyka pofabrycznych budowli została podkreślona poprzez

zastosowanie ceglanej elewacji, do wykonania której wykorzystano wysokiej jakości cegły firmy Röben Ceramika Budowlana. Jak przekonują sami inwestorzy i twórcy projektu, zastosowanie cegły jest istotnym elementem, nadającym całości obiektowi spójnego charakteru. Wybór cegły podyktowany był sąsiedztwem zabytkowych budowli, takich jak bazylika i ponad stuletnie kamienice. Na szczególną uwagę zasługuje również znajdująca się przy południowym wejściu wieża, którą stylowo włączono w całość koncepcji architektonicznej.

Całkowita powierzchnia obiektu wynosi 93 tys. m², co sprawia, że galeria Focus Park jest jednym z największych obiektów handlowo - rozrywkowych w regionie.

Na terenie galerii mieści 140 sklepów, kompleks 13 sal kinowych, trójkondygnacyjny parking na 1200 samochodów oraz liczne restauracje, punkty usługowe oraz pomieszczenia biurowe. Główny inwestor przedsięwzięcia to Parkridge Retail Development, specjalizujący się w przekształcaniu starych budynków pofabrycznych w nowoczesne centra rozrywki. Od 23 kwietnia 2008 roku galeria codziennie odwiedzana jest przez tysiące klientów, stając się ważnym punktem życia kulturalno-towarzyskiego Bydgoszczy.



Architektura bliżej sztuki

Światowej sławy centra sztuki współczesnej zaskakują nie tylko bogatą kolekcją eksponatów, ale zazwyczaj same w sobie stanowią ciekawe obiekty architektury. Oryginalna bryła budynku oraz niebanalne aranżacje wnętrza pozwalają bowiem na jeszcze lepszy kontakt ze sztuką i oddanie się jej atmosferze. Nic więc dziwnego, że projekt Centrum Sztuki Współczesnej w Toruniu wykracza poza standardowe koncepcje architektoniczne.

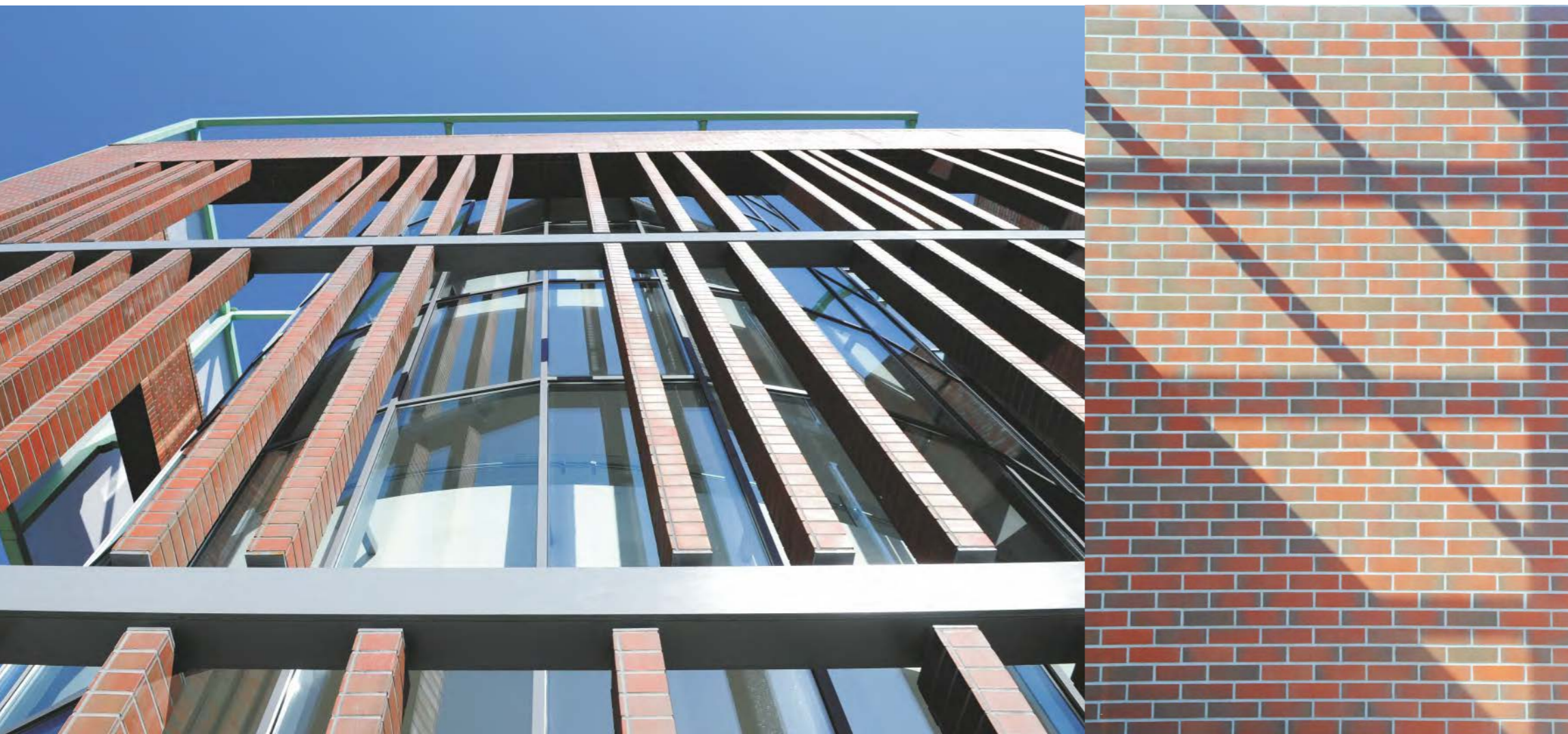


Centrum Sztuki Współczesnej w Toruniu

Autor koncepcji - architekt Edward Lach, Studio EL
Projekt architektoniczny - R2 Biuro Projektów
Kierownik projektu - architekt Jan Matkowski

Toruń kojarzony jest głównie z piernikami, Mikołajem Kopernikiem oraz zabytkowym Starym Miastem. Być może za sprawą niedawno oddanego do użytku

Centrum Sztuki Współczesnej „Znaki Czasu” stanie się również ważnym ośrodkiem sztuki współczesnej nad Wisłą.



Sztuka współczesna na Starówce

CSW zostało oficjalnie otwarte 14 czerwca 2008 roku, po dwóch latach od rozpoczęcia prac nad jego powstaniem. Od strony formalnej jest to złożony z kilku modułów kwadrat o wymiarach 49,30 m x 49,30 m. Dominująca jest bez wątpienia reprezentacyjna, kręta klatka schodowa, umieszczona za znajdującym się na zewnątrz oszklonym walcem. Na trzech kondygnacjach

mieszczą się między innymi obszerne przestrzenie ekspozycyjne, sale wystawowe, wewnętrzny amfiteatr, multimedialne audytorium, sala do zajęć edukacyjnych, księgarnia oraz biblioteka z czytelnią. Na poddaszu zlokalizowane są powierzchnie biurowe, a także kawiarnia i taras widokowy.

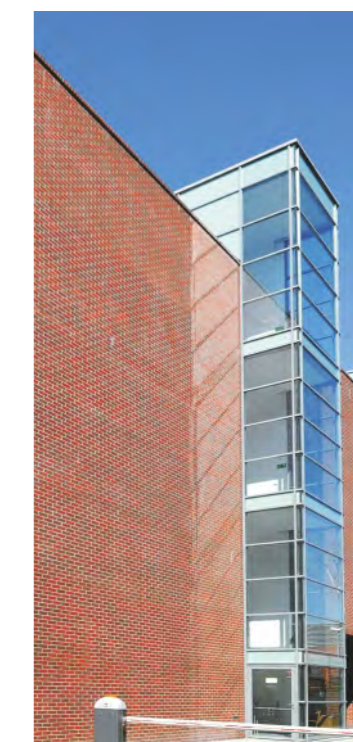
Współczesny sąsiad Wielkiej Przeszłości.

Położone na toruńskich Jordankach, CSW znajduje się w bezpośrednim sąsiedztwie Starówki, którą tworzy m.in. największa, zaraz po Krakowie, liczba zachowanych gotyckich budynków. Bliskie otoczenie obiektu w istotny sposób zdeterminowało jego koncepcję architektoniczną. Autorem projektu jest wrocławski architekt Edward Lach i jego pracownia Studio EL. Budynek według jego koncepcji jest prostą, kubiczną bryłą, dyskretnie podzieloną na moduły. Szklany cylinder osłaniający centralną klatkę schodową oraz użycie metalowych linii, które oddzielają od siebie zewnętrzne witryny, to elementy wyraźnie manifestujące nowoczesność Centrum. Ponadto skala budynku doskonale koresponduje z monumentalnymi, historycznymi obiektami Torunia.

Dominującym materiałem budowlanym użytym na elewacji jest cegła klinkierowa NF 17 firmy Röben, o gładkiej powierzchni i czerwonej, cieniowanej barwie. - Wybór tego materiału

nie był przypadkowy - potwierdza dyrektor CSW, Stefan Mucha. - Elewacja z cegły pozwala Centrum doskonale wtopić się w jego otoczenie. A pamiętać należy, że sąsiadujemy nie tylko ze Starym Miastem, bo w naszym pobliżu znajduje się neogotyckie Collegium Maius Uniwersytetu Mikołaja Kopernika oraz budynek dawnego Banku Rolnego, zabytek z okresu międzywojennego.

Ciekawie prezentują się również „cegłane” kolumny wykonane nieregularnie, okalające szklany walec. W opinii fachowców jednak majstersztykiem są skośne dachy, nawiązujące do zabytkowej architektury Starego Miasta. Kształtowanie form ukośnych z cegły klinkierowej jest dosyć trudne, ale patrząc na efekt prac, poczynione starania były warte zachodu. W przypadku Centrum Sztuki Współczesnej zadanie to wykonano perfekcyjnie. Zdaniem ekspertów budowlanych również wykończenie powierzchni elewacji zasługuje na słowa najwyższego uznania.



Nowa jakość dachu

Bolków to malownicze miasto, położone wśród górskich terenów Sudetów. Rejony te od lat przyciągają turystów ciekawymi zabytkami oraz urokiem krajobrazu. W Bolkowie znajduje się Zespół Szkół Agrobiznesu im. Wincentego Witosa, mieszczące się w odrestaurowanym, ponad stuletnim budynku, uznany za ciekawy obiekt architektoniczny.



Zespół Szkół
Agrobiznesu
im. Wincentego Witosa
w Bolkowie

Powstały na początku XX wieku budynek przez wiele lat służył jako ośrodek starostwa. Z biegiem czasu obiekt został zaadaptowany na potrzeby internatu dla uczniów Liceum Ceramicznego. Kolejne inwestycje i środki finansowe przekazane przez gminę stworzyły możliwość przebudowy pomieszczeń, w których obecnie znajdują się sale lekcyjne, hala gimnastyczna oraz gabinety administracyjne. Kolejnym ważnym etapem w historii budynku była jego renowacja. Nie tylko odnowiono elewację, ale również na nowo ułożono dach, będący obecnie wizytówką całego obiektu.

Przyciągający uwagę dach, wykonano z dachówek ceramicznych MONZAplus, produkowanych w zakładach firmy Röben Ceramika Budowlana w Środzie Śląskiej. Miedziany kolor dachówek w połączeniu z żółtą elewacją stwarza ciekawe wrażenie wizualne - zastosowana kolorystyka pozwoliła na wyeksponowanie całego kompleksu na tle otaczającej go przyrody, nie wywołując jednocześnie odczucia kontrastu. Charakterystyczna dla budownictwa przełomu XIX i XX wieku bryła budynku wykazuje wiele nieregularności kształtu oraz obfituje w wiele elementów zdobniczych. Również konstrukcja dachu cechuje się skomplikowaną formą, głównie za sprawą wielości płaszczyzn oraz występowania licznych okien dachowych. Inwestorzy zdecydowali się na zastosowanie dachówki ceramicznej, polecanej zwłaszcza przy dachach o nieregularnym kształcie i rozbudowanej konstrukcji połączenia dachowej. Kolejnym argumentem przemawiającym za wykorzystaniem pokrycia ceramicznego były walory estetyczne - żaden inny materiał pokryciowy nie oddaje stylizacji wiekowych budynków jak właśnie dachówki z ceramiki.



W zgodzie z naturą

Projekt: Bornholdt Ingenieure,
Albersdorf, Topiaria, Kiel

Sankt Peter Ording to niewielka letniskowa miejscowość nad Morzem Północnym. Dzięki trafnej inwestycji centralny deptak miasteczka pokrywa wyjątkowa ceramiczna cegła brukowa, która świetnie wpasowała się w estetykę kurortu.



Dwie strony ulicy

Dwa lata temu biuro projektów Bornholdt z Albersdorfu, na zlecenie gminy, rozpoczęło modernizację zaniedbanego już nieco pasażu handlowego w centrum miasta. Zadanie nie było łatwe. Polegało na połączeniu w stylizowaną całość dwóch zupełnie różniących się od siebie stron głównej ulicy. Po jednej panował turystyczny gwar, dzięki usytuowanemu tu licznie niemalże na samej jezdni restauracjom, kafejkom, butikom i sklepem z pamiątkami. Po drugiej stronie rozciągały się tereny zielone, sanatoria, wille i domki wczasowe oddzielone od ulicy ogrodami. Głównym punktem modernizowanego pasażu miał stać się plac, stanowiący centrum miejscowości.

Podstawowym zadaniem było dopasowanie przez architektów materiałów budowlanych, z jakich wykonane miały być prace, do krajobrazu kurortu. Odpowiedni efekt udało się osiągnąć dzięki położeniu na drodze nowej nawierzchni z klinkierowej cegły brukowej w kolorze szarym cieniowanym. Wzdłuż niej poprowadzono chodnik. Plac stał się centralną częścią pasażu dzięki wielu ławkom, ustawionym w cieniu świeżo posadzonych drzewek. Jeszcze bardziej podkreśliło to wypoczynkowy charakter miejscowości. Użyte tu formy wynikają przede wszystkim z biegu tradycyjnej ulicy, dostępnej przestrzeni oraz sposobu jej wykorzystania, m.in. jako chodnik, ścieżka rowerowa, wjazd, skrzyżowanie lub plac. Dzięki temu dominująca do tej pory pojedyncza zabudowa wpasowuje się w ogólny obraz ulicy jako pasażu handlowego tego nadmorskiego kurortu - mówi Hans-Jürgen Kirmse, architekt z biura projektów Topiaria, współpracującego z biurem Bornholdt.



Słony krajobraz

Prawdziwym wyzwaniem dla projektantów był dobór materiałów nie tylko komponujących się z naturalnym krajobrazem miejscowości, lecz przede wszystkim dopasowanych do panujących tu warunków atmosferycznych, odpornych na wpływ powietrza, zawierającego dużo soli. Klinkierowa cegła brukowa o wymiarach 200/100/50 mm, którą wybrali do realizacji prac spełniała wymogi zarówno estetyczne, jak i techniczne.

- Ten format dał nam możliwość dowolnego kształtowania terenu, także pod względem przewidywanych w projekcie obciążeń, jakim poddawana będzie nawierzchnia - zapewnia Günter Bernholdt.

Nietypowe rozwiązanie

Modernizacja St. Peter Ording wymagała od architektów zastosowania wyjątkowych rozwiązań. Na potrzeby realizacji projektu dostarczono 500 tys. sztuk klinkierowej cegły brukowej. Ponadto, aby wykonać przewi-

dziane prace konieczne było wyprodukowanie nietypowej partii cegieł klinkierowych. Specjalnie więc, w jednym z zakładów firmy Röben, w miejscowości Bannberscheid, wyprodukowano 10 tys. klinkierowych cegieł brukowych w kolorze szarym, ciemniejszym od standardowego odcienia. - Betonowa cegła brukowa nie wchodziła w rachubę ponieważ nie odpowiadałaby naszemu pomysłowi projektu - Hans-Jürgen Kirmse uzasadnia wybór użytego materiału. Klinkierowa cegła brukowa dzięki niewielkiej

nasiąkliwości, nawet w zacienionych miejscach, nie pokrywa się mchem. Jej ceramiczna nawierzchnia umożliwia wręcz samoczyszczenie się, co eliminuje konieczność żmudnej i pracochłonnej pielęgnacji. Do tego jest też mrozoodporna i antypoślizgowa, co w takim miejscu, jak pasaż handlowy, uczęszczany przez tłumy ludzi, jest niezwykle ważne. - Poza tym klinkierowa cegła brukowa daje efekt refleksów światła, połyskujących na powierzchni jezdni. Szczególnie jest to widoczne podczas deszczu

i w blasku latarni ulicznych. To bardzo urocze zjawisko - dodaje architekt zachęcająco.

Sankt Peter Ording to urocza miejscowość malowniczo położona nad holsztyńskim Morzem Wattów w północnych Niemczech. Dzięki wyjątkowej nawierzchni deptaku w centrum miasta jedno z najpopularniejszych kąpielisk Morza Północnego, co roku oblegane przez tysiące turystów zyskało na uroku i estetyce.



